

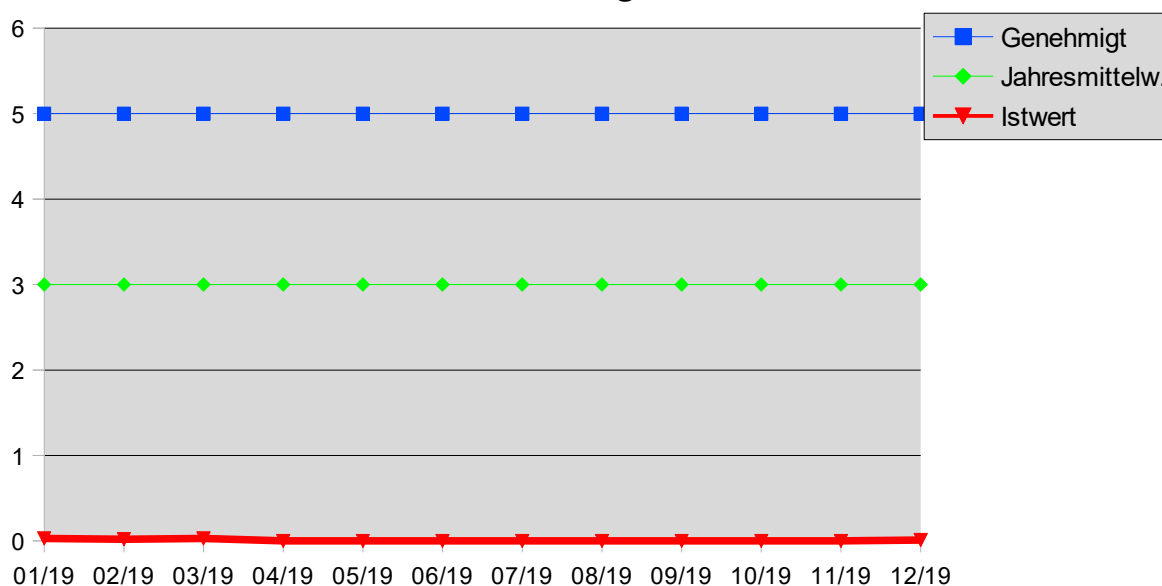
Emissionswerte der MVA Salzbergen 2019

Die Daten in den folgenden Tabelle und Kurven wurden aus den Prozentwerten, die man der Betreiberhomepage** entnehmen kann, zurückgerechnet.

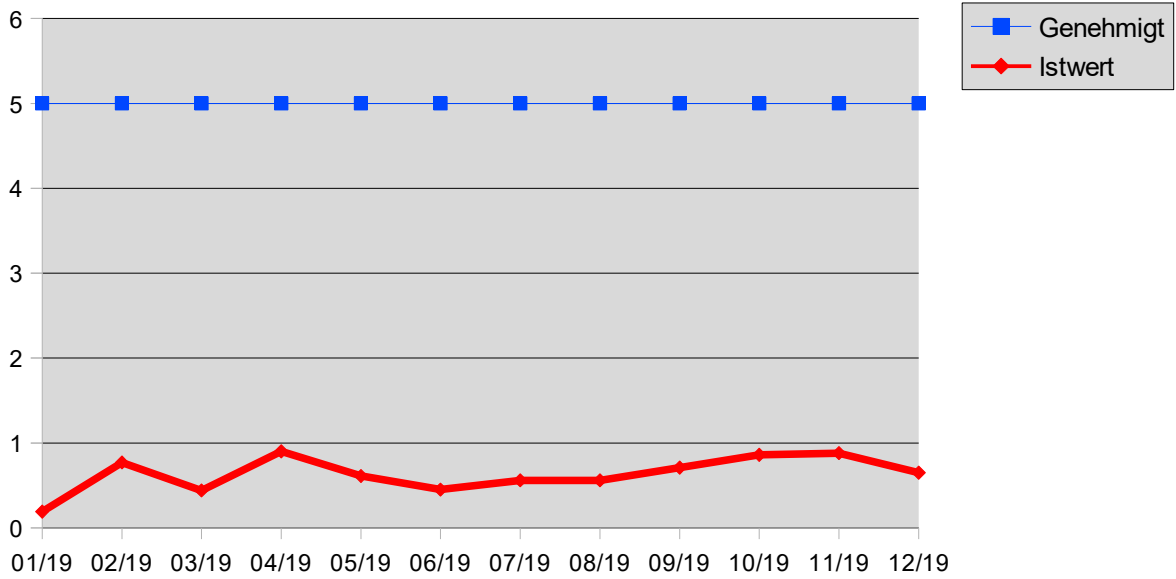
| | Jan | Feb | Mär | Apr | Mai | Jun | Jul | Aug | Sep | Okt | Nov | Dez | Durchschnitt | genehmigt |
|---|---------|---------|---------|---------|---------|---------|---------|---------|---------|---------|---------|---------|--------------|-----------|
| Staub in mg/Nm ³ | 0,03 | 0,02 | 0,03 | 0,00 | 0,00 | 0,00 | 0,00 | 0,00 | 0,00 | 0,00 | 0,00 | 0,01 | 0,01 | 5 |
| Gesamt-Kohlenstoff in mg/Nm ³ | 0,19 | 0,77 | 0,44 | 0,90 | 0,61 | 0,45 | 0,56 | 0,56 | 0,71 | 0,86 | 0,88 | 0,65 | 0,63 | 5 |
| Chlorwasserstoff in mg/Nm ³ | 5,50 | 3,80 | 4,56 | 4,26 | 4,98 | 6,91 | 5,94 | 7,13 | 7,01 | 8,87 | 4,38 | 6,61 | 5,83 | 10 |
| Schwefeldioxid in mg/Nm ³ | 18,80 | 28,80 | 32,50 | 41,75 | 31,05 | 18,05 | 26,75 | 13,15 | 19,80 | 12,10 | 41,30 | 18,60 | 25,22 | 50 |
| Stickstoffdioxid in mg/Nm ³ | 140 | 141,8 | 141,9 | 141,9 | 143,1 | 143,3 | 143 | 143 | 142,4 | 143,7 | 142,2 | 142,5 | 142,4 | 150 |
| Quecksilber in mg/Nm ³ | 0,00021 | 0,00018 | 0,00015 | 0,00144 | 0,00051 | 0,00024 | 0,00021 | 0,00021 | 0,00027 | 0,00048 | 0,00027 | 0,00033 | 0,00038 | 0,03 |
| Kohlenmonoxid in mg/Nm ³ | 19,15 | 14,40 | 14,90 | 24,45 | 20,00 | 18,80 | 17,75 | 18,65 | 19,80 | 17,90 | 20,60 | 18,75 | 18,76 | 50 |
| Amoniak in mg/Nm ³ | 0,24 | 0,65 | 0,84 | 9,65 | 3,97 | 4,20 | 5,35 | 3,58 | 3,72 | 2,22 | 2,81 | 2,36 | 3,30 | 10 |
| Dioxine / Furane in ng/Nm ³ I-Teq* | 0,0007 | 0,0008 | 0,0006 | 0,0013 | 0,0009 | 0,0008 | 0,0006 | 0,0003 | 0,0007 | 0,0024 | 0,0019 | 0,0030 | 0,0011 | 0,05 |

*Werte der Dioxine/Furane aus der AMESA-Probe, die jeweils einen Monat entnommen wurde. Es handelt sich somit jeweils quasi um einen Monatsmittelwert.

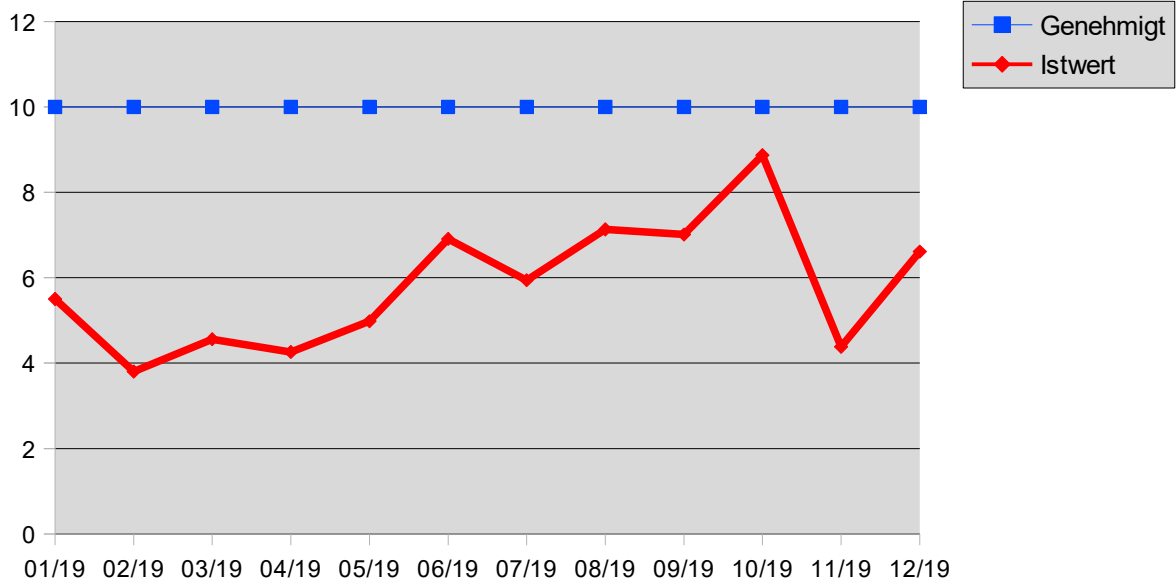
Staub in mg/Nm³



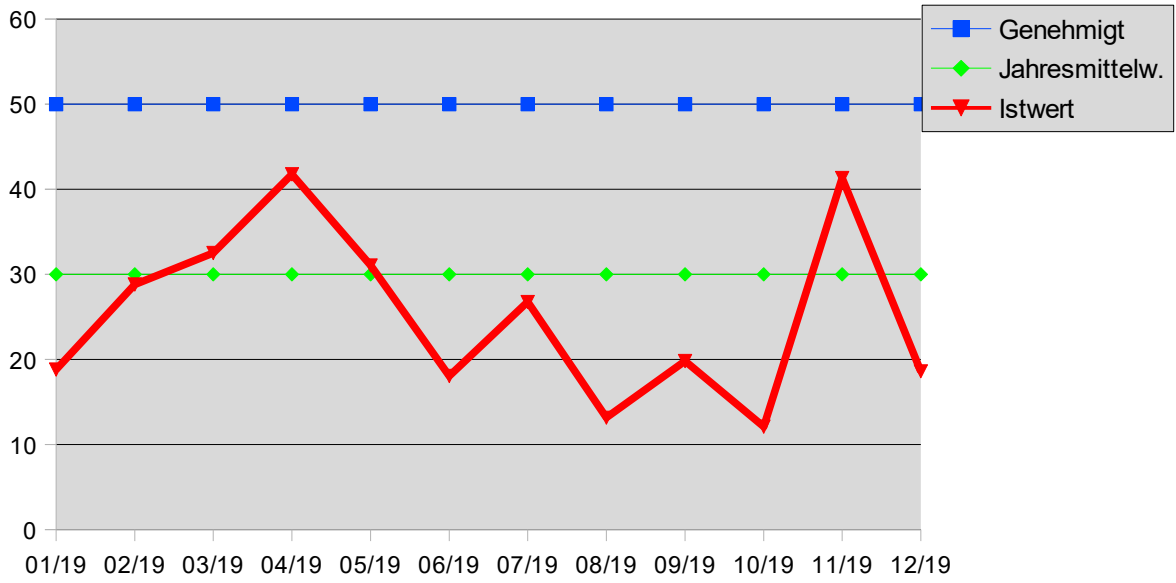
Gesamt-Kohlenstoff in mg/Nm³



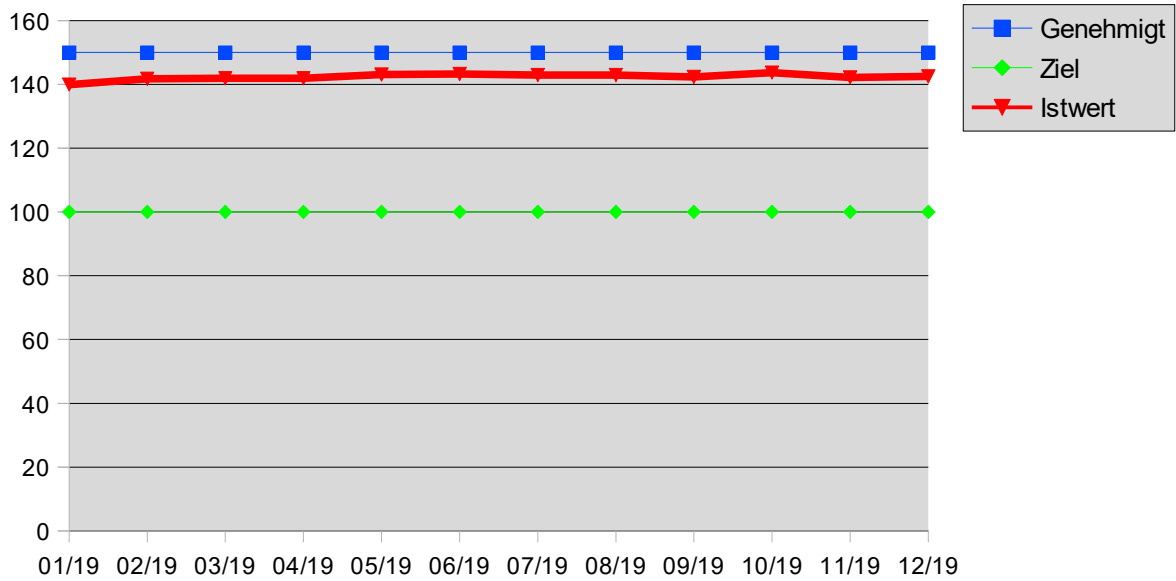
Chlorwasserstoff in mg/Nm³



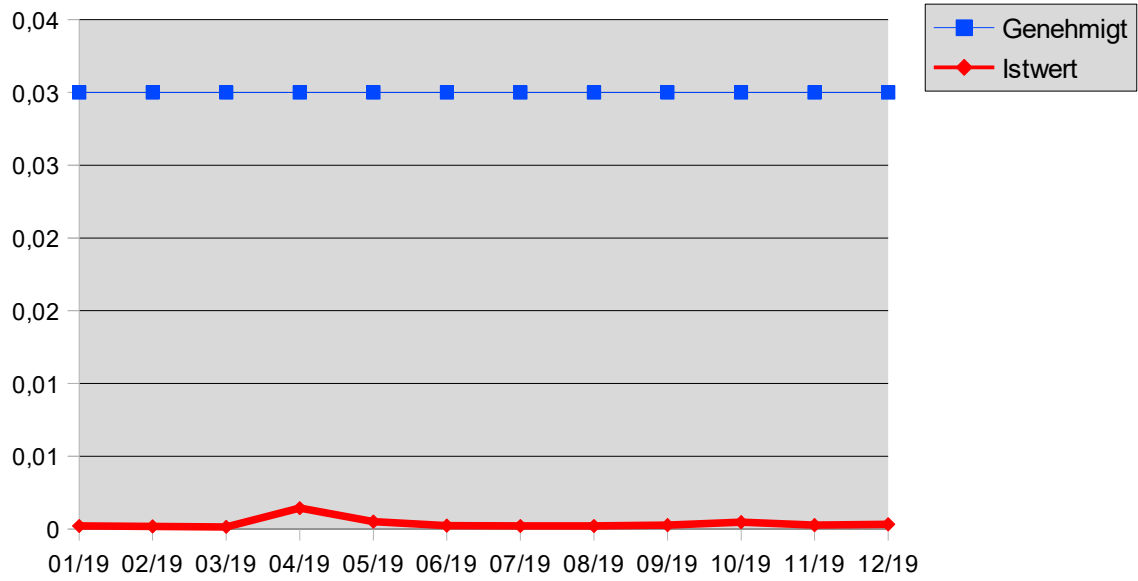
Schwefeldioxid in mg/Nm3



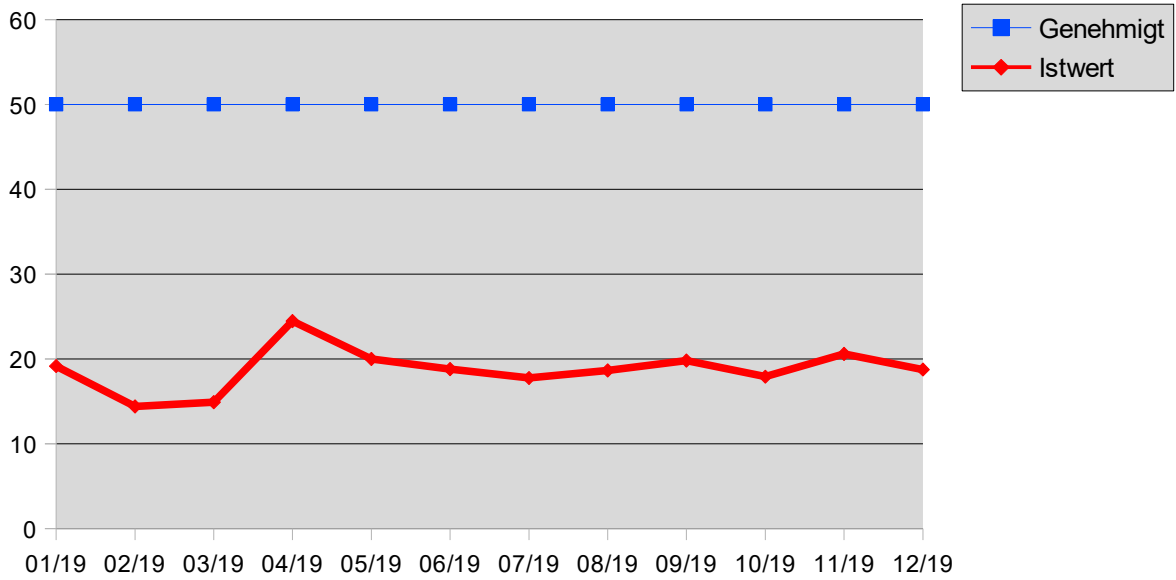
Stickstoffoxid in mg/Nm3



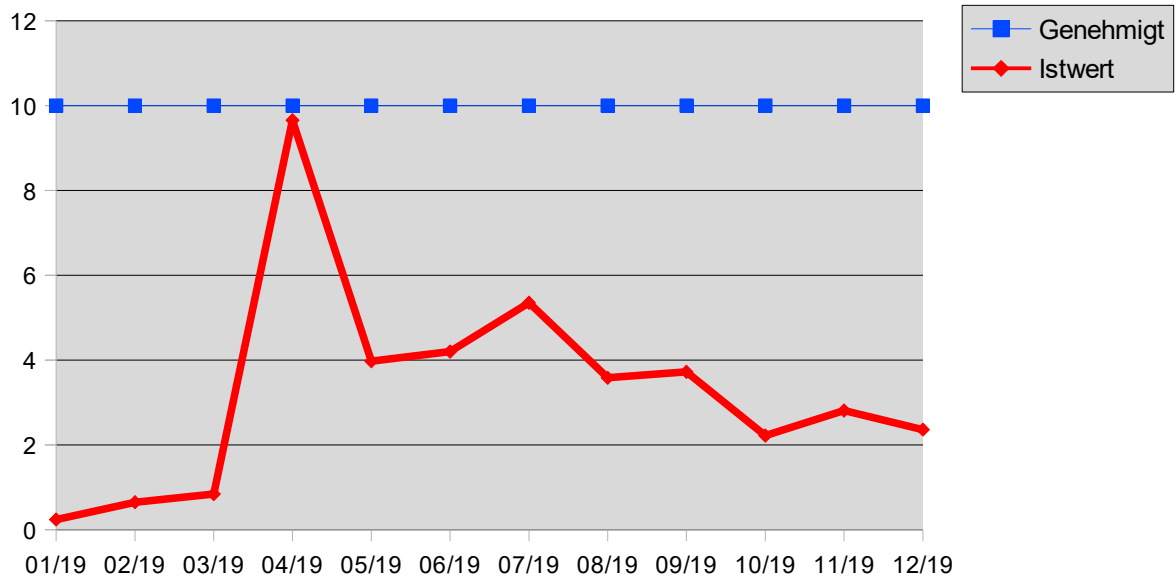
Quecksilber in mg/Nm³



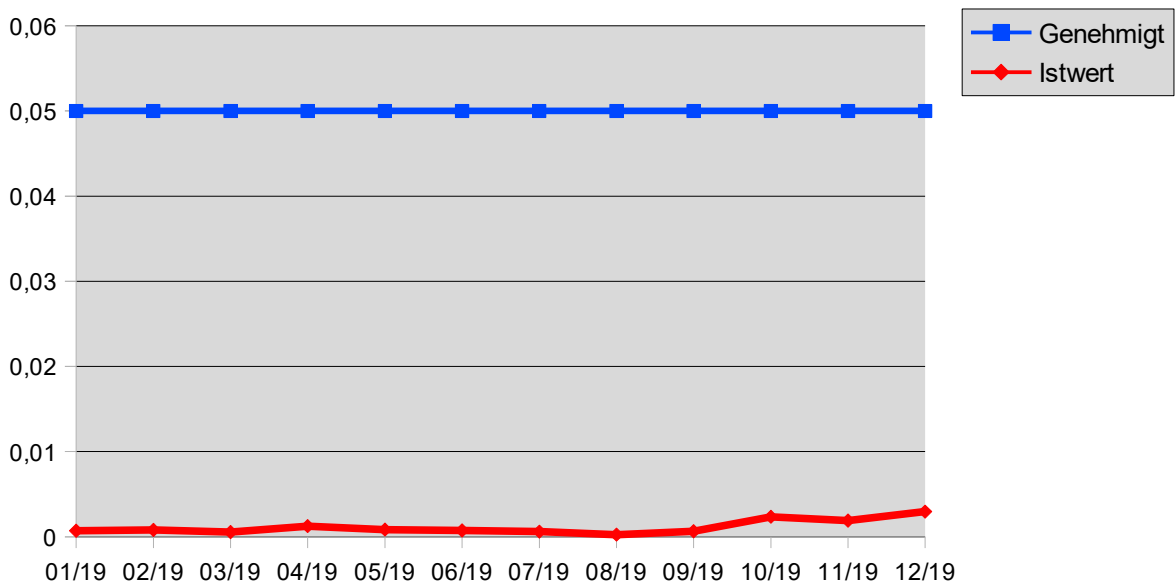
Kohlenmonoxid in mg/Nm³



Amoniak in mg/Nm³



Dioxine/Furane in ng/Nm³



| Genehmigte Grenzwerte der MVA Salzbergen | | |
|--|-----------------------|---------------------------------|
| Emissionen (als Tagesmittelwert) | Genehmigter Grenzwert | Grenzwert nach 17. BImSchV |
| Staub in mg/Nm ³ | 5 (3)* | 10 |
| Gesamt-Kohlenstoff in mg/Nm ³ | 5 | 10 |
| Chlorwasserstoff in mg/Nm ³ | 10 | 10 |
| Fluorwasserstoff in mg/Nm ³ | 1 (0,5)* | 1 |
| Schwefeldioxid in mg/Nm ³ | 50 (30)* | 50 |
| Stickstoffdioxid in mg/Nm ³ | 150 (100)** | 200 |
| Quecksilber in mg/Nm ³ | 0,03 | 0,03 |
| Kohlenmonoxid in mg/Nm ³ | 50 | 50 |
| Amoniak in mg/Nm ³ | 10 | 10 |
| Dioxine und Furane in ng/Nm ³ | 0,05 | 0,1 |
| | | *Jahresmittelwerte, **Zielwerte |

Erläuterungen zu den Messungen

Die angegebenen Werte der 17. Bundes-Immissionsschutzverordnung (17. BImSchV) gelten für Müllverbrennungsanlagen in Deutschland.

Als genehmigte Grenzwerte werden diejenigen Werte bezeichnet, die speziell für die MVA Salzbergen beim Genehmigungsverfahren zur Auflage gemacht wurden.

Als Istwert laut aktueller Überwachung werden die kontinuierlich ermittelten Emissionsdaten bezeichnet, die momentan in der MVA anfallen. Diese Daten werden monatlich aktualisiert. Die hier angegebenen Werte sind monatliche Mittelwerte die errechnet werden auf Basis von Tagesmittelwerten.

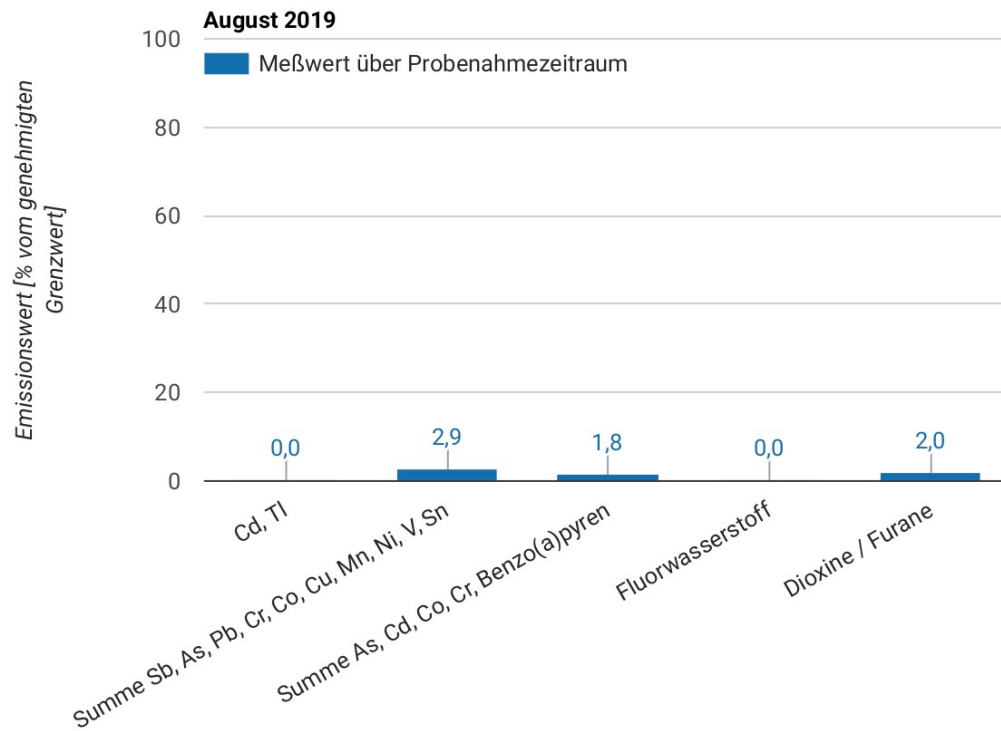
Eine Ausnahme bilden Dioxine, Furane und Schwermetalle. Diese Werte können nur diskontinuierlich ermittelt werden.

Anmerkung BI: Die Dioxine/Furane werden auch in den AMESA-Proben gemessen. Diese Proben werden jeweils über einen Probeentnahmezeitraum von einem Monat genommen und stellen somit quasi einen Monatsmittelwert dar.

Diskontinuierliche Messungen

Grafiken mit unpraktischen Prozentangaben direkt von der Betreiberhomepage**:

Messwerte der diskontinuierlichen Messungen im Verhältnis zu den Emissionsgrenzwerten der TAS



Diskontinuierliche Messung 08/2019

Genehmigte Emissionswerte der MVA Salzbergen im Vergleich zur
17. Bundes Immissions Schutzverordnung

| Emissionen über Probenahmezeitraum | Genehmigter Grenzwert | Grenzwert nach 17. BImSchV |
|--|------------------------------|-----------------------------------|
| Cadmium; Cd; Thallium; Tl in mg/m ³ | 0,02 | 0,05 |
| Arsen; As in mg/m ³ | 0,02 | k.A. |
| Antimon; Sb in mg/m ³ | 0,1 | k.A. |
| Blei; Pb in mg/m ³ | 0,1 | k.A. |
| Chrom; Cr in mg/m ³ | 0,025 | k.A. |
| Kobalt; Co in mg/m ³ | 0,025 | k.A. |
| Kupfer; Cu in mg/m ³ | 0,1 | k.A. |
| Mangan; Mn in mg/m ³ | 0,1 | k.A. |
| Nickel; Ni in mg/m ³ | 0,015 | k.A. |
| Vanadium; V in mg/m ³ | 0,015 | k.A. |
| Zinn; Sn in mg/m ³ | 0,1 | k.A. |
| Summe Sb,Pb,Cr,Co,Cu,Mn,Ni,V,Sn in mg/m ³ | 0,15 | k.A. |
| Summe As,Cd,Co,Cr,Benzo(a)pyren in mg/m ³ | k.A. | 0,05 |
| Fluorwasserstoff; HF in mg/m ³ | 4 | 4 |
| Ammoniak in mg/m ³ | 25 | 25 |
| PCDD/PCDF in ng/m ³ I-Teq | 0,05 | 0,1 |

*) Bei den Terminen gibt es Abweichungen. In der Regel ist hier das erste Bekanntwerden der Daten gemeint. Dieses Datum kann erheblich von dem Zeitraum der tatsächlichen Messung abweichen.

**) <http://www.srs-ecotherm.de/aktuell/emission.html>